

中国人寿保险股份有限公司中山分公司

◆ 值得信赖的综合金融服务提供商 ◆

综合金融服务能力与雄厚实力

一、卓越的综合金融服务能力

中国人寿作为国有特大型金融保险企业，拥有强大的综合金融服务能力。集团旗下拥有寿险、财产险、养老险、资产管理、电子商务等多家子公司，并成为广发银行单一最大股东，构建了覆盖保险、银行、投资等多个领域的全金融牌照服务体系。

寿险服务：提供涵盖意外、健康、养老、理财等全方位的个人及团体保险产品。

财产保险：提供企业财产险、责任险、车险等保障，助力企业稳健经营。

养老金融：提供企业年金、商业养老金、养老社区等服务，规划幸福晚年。

资产管理：凭借专业的投资能力，为客户提供多元化的资产管理产品。

银行服务：通过广发银行，提供包括现金管理、贷款、理财在内的全面银行服务。

中国人寿保险
集团公司

中国人寿保险股份有限公司

广发银行股份有限公司

中国人寿资产管理有限公司

中国人寿财产保险股份有限公司

中国人寿养老保险股份有限公司

中国人寿电子商务有限公司

中国人寿保险海外股份有限公司

国寿投资控股有限公司



二、央企背景的雄厚实力

◆ 国有背景，政治可靠

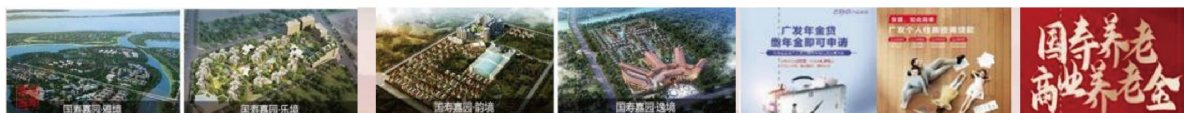
财政部出资，中组部直接管理，是境内外上市的国际化金融集团。

◆ 行业领先，规模庞大

2025年总保费突破 **7000 亿元**，是中国寿险市场的领导者。

◆ 品牌卓著，享誉全球

连续 18 年入选《世界品牌 500 强》，品牌价值达 **5019 亿元**；连续 22 年入选《财富》世界 500 强，位列全球 **第 59 位**，总资产超过 **6 万亿元**。



三、全面的金融服务与产品

中国人寿致力于为个人和企业客户提供一站式的综合金融解决方案。

个人金融服务：重大疾病保险、补充医疗保险、意外伤害保险、个人养老金、终身保障计划等。

企业金融服务：员工团体意外保险、境外员工团体保险、雇主责任保险、第三方责任险、员工车险、企业年金、广发年金贷等。

特色服务：养老社区入住资格、优质理财产品与存款产品等。

民政部	A	B	商务厅
卫健委	C	D	组织部
妇联	E	F	人社厅
退役军人事务厅	G	H	文联
乡村振兴局	G	H	社会组织总会

四、履行央企责任，服务社会民生

中国人寿积极践行金融“五篇大文章”，深度融入国家发展大局，服务实体经济和社会民生。

政府合作：与组织部、民政部、商务厅等 10 余个政府部门建立战略合作，成为政府人身保险主要服务供应商。

社会责任：广泛参与居民大病保险、学生险、银龄安康保险、妇女两癌保险等民生保障项目，覆盖数千万人群，为社会稳定和人民幸福贡献力量。

履行央企责任，服务国家战略、实体经济和社会民生

- ✓ 全省3339万人居民大病保险
- ✓ 全省1400万人银龄安康保险
- ✓ 全省650万人长期护理保险
- ✓ 全省289万人学生险
- ✓ 全省114万人妇女两癌保险
- ✓ 全省71万户计生家庭综合保险
- ✓ 全省82万新业态劳动者保障服务
- ✓ 全省1.2万扶村干部意外险
- ✓ 全省2万人退役军人“仁军保”
- ✓ 全省5.4万小微企业团体险
- ✓ 全省1.7万家战略新兴企业保险
- ✓ 全省0.5万家绿色企业

凭借深厚的央企背景、卓越的综合金融服务能力和强烈的社会责任感，中国人寿始终致力于成为客户身边最值得信赖的金融伙伴，为个人和企业的发展保驾护航，共创美好未来。



中国人寿保险股份有限公司中山分公司

您的企业出境员工全球风险保障伙伴

服务背景与需求

随着“一带一路”倡议的深入推进，越来越多的企业走出国门，参与国际竞争与合作。境外工作环境复杂，员工的人身安全与健康面临着诸多风险，如意外事故、突发疾病、高额医疗费用等。一份专业、全面的境外保险保障，已成为企业“走出去”战略中不可或缺的一环。

专属保障计划介绍

我司推出“护航‘一带一路’专属保障计划”，专为外派员工量身打造，提供全方位的风险保障。

● **保障范围广：**覆盖意外身故伤残、意外医疗、疾病医疗、紧急救援、后事处理等多重风险。

● **方案灵活：**提供四个不同档次的保障计划（计划1至计划4），企业可根据需求灵活选择。

● **服务贴心：**疾病等待期为0天，承保甲乙类传染病；对境外就诊医院要求低，不区分社保用药；提供全球24小时紧急救援服务，并可垫付海外大额住院费用。

一带一路方案				
(人民币：元)				
保障利益	计划1	计划2	计划3	计划4
意外身故伤残（新国标）	500,000	800,000	1,000,000	1,200,000
意外医疗费用（含门急诊和住院）	200,000	300,000	400,000	500,000
疾病医疗费用*（含门急诊和住院）	100,000	150,000	200,000	250,000
护送转院和转运回国*	600,000	1,000,000	1,200,000	1,200,000
后事处理*	350,000	350,000	350,000	350,000
亲属往来费用*	1,000	1,000	1,000	1,000
一般住院定额给付*	200元/天	200元/天	200元/天	200元/天
*疾病等待期0天，且承保甲乙类传染病				

核心优势

央企实力，值得信赖：中国人寿作为国有大型金融保险集团，拥有雄厚的资金实力和卓越的品牌信誉。

全球服务网络：依托强大的全球救援服务网络，协调超过65万家服务供应商，确保员工在境外任何地点都能得到及时援助。

专业理赔服务：高效的理赔流程，确保客户在出险后能迅速获得经济补偿和救援服务。

真实理赔案例分享案例

某企业员工朱先生在土耳其工作期间因意外受伤，我司迅速启动全球救援服务，安排其回国治疗，并全额报销了转运费用、医疗费用等共计 18 万余元，充分体现了我司保障计划的高效与可靠。

理赔经过：

- ✓ 2023/1/17，被保险人致电，进行报案，救援机构指导了医疗转运流程及所需的医疗评估等材料
- ✓ 2023/1/18，我司收到被保险人的邮件材料，并确认其回国的目的地
- ✓ 2023/1/19，救援机构将通过邮件将回程建议、航班信息、车辆接送安排告知被保险人，待被保险人确认后随即启动土耳其的车辆接送
- ✓ 2023/1/20，被保险人从土耳其搭乘救援机构安排的商用航班抵达广州机场
- ✓ 2023/1/21，被保险人抵达目的地哈尔滨，并乘坐救援机构安排的专车安全到家，后

理赔项目	实际费用	理赔报销
转运回国费用	USD 16,708 (RMB 113,138.22)	RMB 113,138.22
土耳其+国内医疗费用	RMB 50,601	RMB 50,601
案件费	USD 2,400 (RMB 16,251.6)	RMB 16,251.60

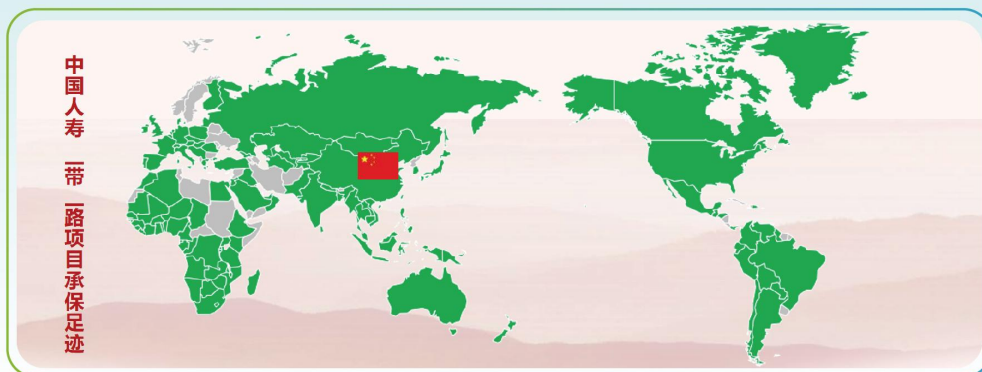
我们的实力与承诺

综合金融服务能力：中国人寿不仅提供专业的境外保险服务，还能为企业提供包括养老金融、财产保险、资产管理、银行服务在内的一揽子综合金融解决方案。

深耕本地，服务中山：中国人寿中山分公司扎根本地市场，深刻理解中山企业的需求，致力于为中山企业的海外发展保驾护航。

核心优势

在全球化的浪潮中，中国人寿中山分公司将始终秉持“专业、诚信、服务、创新”的理念，持续优化境外保障服务，为中山企业的海外征程提供最坚实的风险保障，助力企业在“一带一路”的宏伟蓝图中乘风破浪，再创辉煌！



中国人寿保险股份有限公司中山分公司

您的专业工伤风险检测伙伴

一、我们的服务内容

中国人寿依托专业的人力资源和法律专家团队，为企业提供全方位的工伤风险检测与咨询服务。

政策法规解读：提供最新的工伤保险政策法规解读，帮助企业 HR 准确理解政策要求。

工伤风险评估：协助企业识别生产经营中的工伤风险点，提供风险防控建议。

工伤认定咨询：为企业提供工伤认定的专业咨询，指导企业收集和整理相关证据，提高认定成功率。

赔偿方案测算：根据工伤等级和相关标准，为企业精准测算各项赔偿费用，避免因计算错误导致的纠纷。

非工伤事故处理建议：针对员工猝死、非因工死亡等情况，提供专业的处理建议和方案，帮助企业妥善处理善后事宜。



二、服务优势

专业团队：拥有资深的人力资源管理师和劳动法专家，具备丰富的工伤处理经验。

经验丰富：处理过大量复杂的工伤案例，能够为企业提供切实可行的解决方案。

一站式服务：从风险评估、政策咨询到理赔协助，提供全流程的专业服务。

案例分享：某企业员工发生工伤后，我司专家团队协助企业进行工伤认定，并根据相关标准精准测算赔偿金额，顺利解决了纠纷，获得了企业和员工的一致认可。

项目	工亡待遇发放标准（中山，2026年执行标准）
丧葬补助金	6个月统筹地区上年度职工月平均工资（11456元） $11456\text{元} \times 6 = 68736\text{元}$
一次性工亡补助金	上年度全国城镇居民人均可支配收入的20倍（56502元） $56502\text{元} \times 20 = 1130040\text{元}$
供养亲属抚恤金	按本人工资，配偶每月40%，其他亲属每人30%，孤寡老人或者孤儿每人每月在上述标准的基础上增加10%。核定的各供养亲属的抚恤金之和，不应当高于因工死亡职工生前的工资。

三、总结

面对复杂的工伤风险，企业需要专业的合作伙伴提供支持。中国人寿凭借专业的知识和丰富的经验，致力于为企业提供全方位的工伤风险检测与咨询服务，帮助企业合法合规经营，有效规避用工风险，实现企业与员工的双赢。

律师免费咨询服务

- ◆ 1、法律咨询（单次30分钟）
- ◆ 2、免费赠送一本《中小企业用工百问百答》

中小型企业
用工百问百答

中小型企业用工百问百答

第一部分 招聘录用

一、在企业员工录用流程中，入职体检与录用通知书的签发，两者的先后顺序应如何规范安排？

答：从合规性与风险控制角度，建议先完成入职体检并确认合格后，再签发录用通知书。原因如下：若先签发录用通知书，后发现体检不合格（如不适合岗位的疾病），用人单位单方取消录用可能构成违约；而先体检再发通知书，可将“体检合格”作为录用前提，避免此类纠纷。需注意：体检项目应与岗位需求相关（如餐饮岗查传染病），不得涉及歧视性项目（如孕检用于非特殊岗位）。

二、用人单位招用劳动者时应履行哪些告知义务？

答：需主动、如实告知以下核心信息（《劳动合同法》第8条）：

基础信息：工作内容、工作条件、工作地点、职业危害、安全生产状况、劳动报酬；

附加信息：劳动者要求了解的其他情况（如考勤制度、奖惩规则、晋升机制等）；

禁忌：不得隐瞒可能影响劳动者择业的关键信息（如岗位存在的隐性职业风险），否则可能因“欺诈”导致劳动合同无效。

三、劳动者隐瞒婚姻或怀孕情况，用人单位可以以其违反诚信为由解除劳动合同吗？

答：不可以。依据《劳动合同法》第三十九条，用人单位可解除劳动合同的情形包括“因本法第二十六条第一款第一项规定的情形致使劳动合同无效的”。这一问题的关键在于，劳动者入职时对婚育信

健康同行 · 医企共建

中国人寿企业健康服务进企业活动简介

一、活动背景

该项目方案立足药房专业优势，紧扣企业、单位员工健康需求与健康管理政策导向，强调可落地、可持续、有温度的服务模式，既符合《“健康中国2030”规划纲要》关于“关口前移、医防融合”的要求，也呼应了近年来多地机关单位开展“健康小屋”“药师驻点服务”等实践探索的趋势。



四大核心服务项目

项目一：无门槛随手礼包 · 到场即领

全员普惠，轻松享福利。

项目二：养生佳品免费品鉴

现场设养生品鉴区，畅饮应季好物。

经典养生花茶

草晶华参斛润养茶（清咽润燥）



项目三：新式“防养调”健康服务 · 全免费体验

参与体验即送健康大礼包1套（数量有限）

全维度检测：血压、血糖、尿酸、血脂、血氧、骨密度

特色体质测评：AI中医体质分析，定制养生建议

中医特色理疗：肩颈舒缓理疗、姜艾灸、耳穴压豆

一对一药学服务咨询：专业执业药师用药指导



项目四：健康好物企业专属 · 惠民特惠

二、活动核心亮点

- ✦ **专业加持：**专业药师团队，一站式解答
- ✦ **全员覆盖：**无门槛礼包+免费服务+专属特惠
- ✦ **灵活适配：**可定制规模，贴合职场节奏，省时省心



合作邀约

把专业健康服务送到企业身边，诚邀各企业携手合作，共筑员工健康防线，打造专属健康服务体系！



相伴5年 守护如初

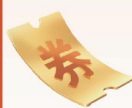
中山市普惠型商业补充医疗保险

博爱康

2026年度增值服务

政府指导 中山专属

中智药房1200元健康礼券



每月*10元抵用券
每月*20元汤料券
每月*50元养生券

中医特色服务



固生堂30元
挂号抵扣券



女性健康关怀

中医把脉各1次（免除诊金50元）
免费妇科检查 1次
（子宫附件超声、妇科检查、白带常规、尿常规）



口腔关爱券（四选二）

免费超声波洁牙+抛光洁牙1次
免费拍片检查1次
免费全口涂氟（泡沫式）1次
免费活动假牙清洁1次

耳鼻喉专项筛查



免费
耳鼻喉筛查

青少年脊柱守护



免费脊柱侧弯检查1次
免费身高预测
IA骨龄检测1次

孕产康复服务



产康服务抵扣券
产后恢复与育儿指导

视力健康管理



验光配镜与
护眼方案抵扣券

其他增值服务



每年根据基金运营情况，
针对特定参保人制定
“定向帮扶方案”



指导单位:中山市医疗保障局、中山市卫生健康局、
国家金融监督管理总局中山监管分局

首席承保:中国人寿中山分公司

客服电话:0760-86688858



微信识别二维码
获取你的2026健康礼包!

保

博爱康保障详情

保

待遇项	保障内容	起付标准（万元）		赔付比例		最高支付 限额
		医保身份	起付金额 (万元)	医药机构	比例	
责任一	住院和门特病种自付	单建 居一	1.0（含）-1.7（含）	本市其他定点医疗机构、本市直属（含直管）医疗机构、本市“双通道”定点零售药店或市外定点医疗机构	50%	100万元
			> 1.7	本市直属（含直管）医疗机构、本市“双通道”定点零售药店或市外定点医疗机构	70%	
				本市其他定点医疗机构	75%	
		统账 居二	> 0.7	本市直属（含直管）医疗机构、本市“双通道”定点零售药店或市外定点医疗机构	70%	
				本市其他定点医疗机构	75%	
责任二	住院目录外合规医疗费用	单建 居一	1.2（含）-1.7（含）	本市其他定点医疗机构、本市直属（含直管）医疗机构或市外定点医疗机构	30%	100万元
			> 1.7	本市直属（含直管）医疗机构、市外定点医疗机构	60%	
				本市其他定点医疗机构	65%	
		统账 居二	0.7（含）-1.2（含）	本市其他定点医疗机构、本市直属（含直管）医疗机构或市外定点医疗机构	30%	
			> 1.2	本市直属（含直管）医疗机构、市外定点医疗机构	60%	
				本市其他定点医疗机构	65%	
责任三	门诊特定病种特定高额药品费用	基本 医保	> 0.7	医保定点医疗机构、本市“双通道”定点零售药店和指定定点零售药店	60%	20万元
责任四	罕见病门诊药品保障		> 0.7	本市定点医疗机构、本市“双通道”零售药店或指定市外医疗机构	60%	20万元
未成年人 专属保障 (责任五)	1型糖尿病自费耗材保障		> 1	定点医疗机构或指定定点零售药店	60%	5万元
	重大疾病2万元确诊金		/	定点医疗机构	100%	2万元
	指定心理病种相关费用保障		/	本市二级及以上医保定点医疗机构	100%	3000元
	脊柱侧弯门诊相关费用保障		/	本市二级及以上医保定点医疗机构、本市脊柱侧弯矫形康复中心或本市康复诊所	100%	3000元
责任六	“港澳药械通”费用补偿		> 4	本市医保定点医疗机构	50%	20万元
责任七	辅助生殖费用补偿		/	本市医保定点医疗机构	100%	2万元
责任八	丙肝门诊相关费用保障		/	本市医保定点医疗机构	100%	300元
责任九	住院定额保障		/	定点医疗机构	100%	333元
标准保费		180元/人/年				
优惠政策		以下两类参保对象保费为165.00元/人/年： (1) 经本市民政部门认定的特困人员、孤儿、事实无人抚养儿童、最低生活保障对象、最低生活保障边缘家庭成员和支出型医疗救助对象； (2) 经本市残疾人联合会认定的重度残疾人。				

*承保保险公司、免赔额、赔付比例等具体产品保障内容请仔细阅读保险条款、产品说明书、等产品文件（广宣）



W宝宝 1岁

博爱康共赔付25679.79元

2025年因"肠梗阻"入院治疗，父母看在眼里，疼在心里，同时也为高昂的医疗费用犯愁。医疗总费用高达20.84万元，医保报销12.78万，大病统筹基金报销1.23万，需个人负担6.83万元。

☑ 3类人群仍可中途参保

- ◎ 2026年出生的新生儿
- ◎ 引进人才直系亲属
- ◎ 本年度新认定的医疗救助对象和重度残疾人

添加微信
联系您身边的服务专员



2025年度个人所得税综合所得汇算清缴辅导

时间:3月1日至6月30日

(2月25日起开始预约,3月20日前办理需要提前预约,3月21日-6月30日无需预约)

申报入口

标准申报

登录“个人所得税APP”,查看首页【2025综合所得年度汇算】专题,点击【开始申报】

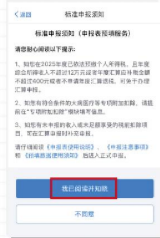


或者在下方【办&查】功能,点击【综合所得年度汇算】,选择申报年度【2025】,点击【开始申报】



1.查看申报须知

系统弹出“标准申报须知(申报表预填服务)”,等待几秒,点击【我已阅读并知晓】



2.基本信息确认

进入基本信息界面,核对个人基本信息,选择或确认【任职受雇单位】,点击【下一步】。没有任职受雇单位的,可选择主要收入来源地、户籍所在地或经常居住地作为汇算地



3.收入和税前扣除

进入收入和税前扣除界面,纳税人如果存在“全年一次性奖金”,请根据系统提示,点击进入【工资薪金】进行确认



提示:您可以通过奖金计税方式选择将“全年一次性奖金”【全部并入综合所得计税】,或者选择其中一笔【单独计税】



4.核对收入、费用、免税收入和税前扣除

进入税款计算界面,查看【收入】和【费用、免税收入和税前扣除】项目,核对无误后,直接点击【下一步】进入税款计算,系统弹出提示,点击【继续】



5.税款计算

系统会根据您填报的信息,自动计算出您的【应补税额】或【应退税额】,并在左下方显示,点击【提交申报】或【下一步】



6.退税/补税

申报成功后,若需要退税,则跳转到退税页面,点击【申请退税】



如果需要补缴税款,则跳转到申报成功-缴税页面,点击【立即缴税】,可缴纳税款

温馨提示:如果缴税金额超过银行卡支付限额,请咨询开户银行



提示:若综合所得年收入全年不超过12万元且需要汇算清缴补税,或者汇算清缴补税金额不超过400元,已依法预缴税款的,可免于办理个人所得税综合所得汇算清缴,点击享受免申报

什么是个人养老金？

政府政策支持、个人自愿参加、市场化运营，实现养老保险补充功能。

参加范围 境内参加职工/居民基本养老保险的劳动者（已退休人员不可参加）；

参加模式 政府政策支持，个人自愿参加，市场化运营；

制度模式 个人账户制（**个人养老金账户**、**个人养老金资金账户**）

缴费标准 每年缴纳个人养老金的上限为**1.2万**；当年缴存多少、当年抵扣多少；

税优政策 每年最高**1.2万抵扣额度**。
领取阶段税率为3%

投资品类 符合规定的**银行理财、储蓄存款、商业养老保险、公募基金**等运作安全、成熟稳定、标的规范、侧重长期保值的满足不同投资者偏好的金融产品，参加人可自主选择；

领取条件 **封闭运行**，达到退休年龄；出国（境）定居、完全丧失劳动能力、国家规定的其他情况（如死亡可继承）；

领取方式 按月、分次、一次性；鼓励长期领取

领取途径 参保人的金融社保卡；出国（境）、身故、社保卡被注销的，资金到本人或继承人指定卡。

推进模式 部分先行。全省全域实施。

账户性质 特殊专用资金账户，参照II类户管理。

>>>>>>

收入越高、个税税率越高的人，购买个人养老金越划算，每年可享受个税优惠0-5400元。

>>>>>>

由于未来领取个人养老金时，需按3%的税率缴纳个税，因此个税税率在3%的或不需要缴税的人，目前没必要开通个人养老金。

税前 年收入	应纳税 所得额	税率	年最高 节税
不超过14.4万	不超过3.6万	3%	360元
14.4~25.2万	3.6~14.4万	10%	1200元
25.2~40.8万	14.4~30万	20%	2400元
40.8~52.8万	30~42万	25%	3000元
52.8~76.8万	42~66万	30%	3600元
76.8~106.8万	66~96万	35%	4200元
超过106.8万	超过96万	45%	5400元

企业年金 <<<

为您与员工的未来添一份保障

2026年1月15日，人社部、财政部重磅发布《关于进一步做好企业年金工作的意见》，企业年金迎来制度性松绑与全面利好：

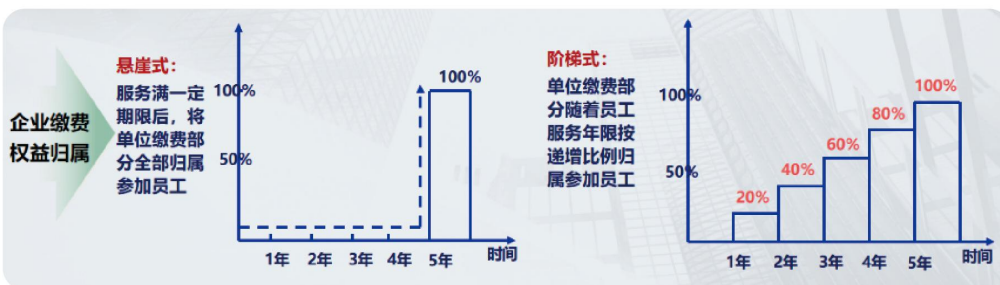
覆盖全面扩围——打破“仅限大企业”壁垒，所有参加基本养老保险的用人单位（企业、社团、民办非企、基金会等）均可建立，福利普惠不再是国企专属！

一、企业年金是什么

企业年金是企业及其职工在依法参加基本养老保险的基础上，自主建立的补充养老保险制度，是国家养老保障体系的“第二支柱”。

对企业的价值

- ▶ 完善福利：增强企业吸引力、凝聚力，加强员工稳定性。
- ▶ 成本优化：企业缴费部分（在工资总额5%以内）可税前列支，免交企业所得税。
- ▶ 长期激励：可制定权益归属规则鼓励长期服务，留住核心人才。

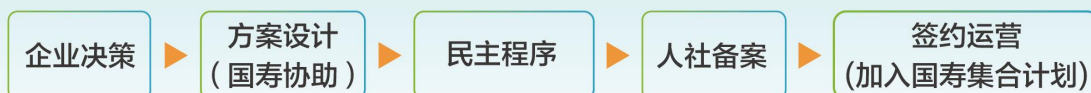


对员工的价值

- ▶ **提高收入：**显著提升退休后的收入水平，保障生活品质。
- ▶ **强制储蓄：**帮助员工进行养老专项储蓄，专款专用。
- ▶ **安全可靠：**采用信托模式管理，资产独立安全，投资运作专业。
- ▶ **税优递延：**缴费及投资收益暂不缴税，退休领取时再计税。当期少缴个税，长期叠加复利增值，退休领取更划算。

二、操作复杂吗？建立企业年金，程序大简化！

企业年金建立简易流程



（职工代表大会；无职代会单位，可经全体职工讨论、公示等灵活民主程序通过）

三、如何管理与缴费？

- 缴费自主，国家鼓励——比例自定、可降可停可补缴
- 企业缴费每年不超过上年度工资总额的8%。
- 企业与个人缴费合计不超过12%。
- 税收优惠：企业缴费在工资总额5%以内部分，可计入成本，税前扣除。

效益好多缴、压力大少缴 / 缓缴，彻底消除长期成本顾虑。

四、钱从哪里来，到哪里去？

- ✦ 完全积累：企业与个人缴费全部计入职工个人账户，归属清晰。
- ✦ 领取条件：退休、完全丧失劳动能力、出国（境）定居、身故。
- ✦ 领取方式：可一次性领取、分期领取或转换为商业年金，安享晚年。

五、国寿集合计划：选择投资组合套餐

产品名称	永睿	永丰	永诚	永颐
托管银行	工商银行	农业银行	中国银行	建设银行

同一集合计划下，根据不同投资策略设立多个投资组合：货币增值、避险增值、安享稳盈、稳健配置、价值成长

为员工谋福利，就是为企业谋未来！

完善企业薪酬福利体系，就从建立企业年金开始。



联系我们，获取专属方案与政策详解
中国人寿养老金融 — 您的专业养老规划伙伴